

中小企業こそ、

テレワークで働き方改革！

～あんしん・あったか・さわやか空間の創造～



八尾トーヨー住器株式会社
代表取締役社長 金子 真也



八尾トーヨー住器株式会社は持続可能な開発目標（SDGs）を支援しています

八尾トヨヨー住器株式会社

大阪府八尾市恩智南町2丁目6番地

設立:1974(昭和49)年11月

建築資材販売業・建築工事業

不動産取引業・ハウスクリーニング業

社員数:141名

2019年度年商:69億9,591万円

アルミサッシ出荷本数:52,030本(約2,600棟)

建築部門新築 20棟 リフォーム 約120物件



厚生労働省 令和元年度テレワーク宣言企業 選定

テレワークの活用について

テレワーカー

インナーセールス部
南 理沙 さん

1歳の子供がいて
育休明けからフルで在宅勤務をしている

sopra home creation
すべてはお客様のために
YAO TOYO JUKI
八尾トヨー住器

YouTubeでもテレワーク導入事例動画をご覧いただけます

令和2年度テレワーク先駆者百選総務大臣賞 受賞



令和2年度 テレワーク先駆者百選 総務大臣賞 受賞企業

(五十音順)

企業名	業種、所在地、従業員数	取組の特徴
江崎グロコ株式会社	製造業 大阪府 2,551人	<ul style="list-style-type: none"> 2015年から、在宅勤務による育児介護従事者の両立支援にも取り組み、障がい者の就業支援や天候災害時における従業員の安全確保の観点でも有効活用。 コロナ以前から6割超の従業員がテレワークを活用。現在はコロナ感染予防対策で約8割が在宅勤務を実施。
株式会社 キャスト	情報通信業 宮崎県 298人	<ul style="list-style-type: none"> テレワークで業務を行うことを前提に組織を構築し、業務フローを設計。 テレワークを導入する企業を支援し、導入のポイントや働き方の実践例を公開。 宮崎県に本社を置き、雇用の創出に寄与。同県椎葉村と連携してワーケーション体験を開催。
チューリッヒ 保険会社	損害保険業 東京都 1,140人	<ul style="list-style-type: none"> 2019年に業務の一部を在宅勤務に切り替え。緊急事態宣言発令を受け、原則コールセンターを含む全部門の業務を在宅勤務に移行（実施率約95%）。 若年層の人口流出が常態化している長崎県にオフィスを開設し、地元人材を積極的に採用。
富士通 株式会社	情報通信業 東京都 32,500人	<ul style="list-style-type: none"> 緊急事態宣言を受け、原則テレワーク勤務を実施（実施率約90%）。緊急事態宣言解除後も、約8万人の国内グループ従業員（製造拠点等を除く）の勤務形態を「テレワーク勤務を基本」に（実施率約80%）。 テレワークと出張で従来業務に対応することにより、単身赴任者を自宅勤務に切り替え。
八尾トーヨー住器株式会社	建設業 大阪府 142人	<ul style="list-style-type: none"> テレビ会議導入やサテライトオフィス・モバイルワーク活用により移動時間を削減。残業時間の減少（2017年度→2019年度で63%減）、ライフイベントによる離職ゼロなどの効果。 中古住宅や古民家を活用したサテライトオフィス導入により、空き家対策や地域の魅力向上にも寄与。

テレワークの導入の背景

時間で稼ぐ意識が強く、慢性的な長時間労働。

若手、ベテラン問わず離職者が増加。

少子化の影響が表れはじめ、採用活動に苦戦。

社員本人や社員家族から不平不満が噴出。

同業他社との差別化ができず、価格競争に陥る。

『中小企業あるある』の問題を抱え、
このままでは、会社がおかしくなると危機感をつのらせる。

テレワークの導入の効果

サテライトオフィス、モバイルワーク導入による**移動時間削減**。

テレビ会議導入による**移動時間削減**。

残業時間：2017年度→2019年度 **63.3%減少**。

出産や介護などの**ライフイベント**による**離職ゼロ**（導入後）。

新卒新入社員採用

2019年4月＝1名 2020年4月＝4名 2021年4月＝**8名**。

新型コロナウイルス罹患者1名→**拡大せず**、罹患者は**在宅勤務**。

就業時間の有効活用＝育成を目的とした研修や出張増大。

テレワークの導入と拡大の経緯

年度	経緯	ねらい
2012	管理職と営業系社員に タブレット 端末(iPad)を導入。	デジタルに 慣れる
2014	働き方の変革を 会社方針 として推進スタート。	変革の 宣言
2015	オフィスの フリーアドレス化 、 サテライトオフィス化 推進(順次)。	環境 の整備
2016	管理職と営業系社員に モバイルPC (surface)を、現場配送社員にタブレット端末を導入。社内受注書の電子化を完成させ、紙資料から 電子資料 への移行を推進。	ツール の整備
2017	管理職と営業系社員に スマートフォン (iPhone)を導入。 中古住宅を活用したサテライトオフィス「泉大津office」完成。	環境 の整備
2019	育児 休業から復帰する女性社員1名がフルタイムの 在宅勤務 を開始。 厚生労働省 「令和元年度テレワーク宣言企業」に選定。	取り組みの 拡大
2020	新型コロナウイルス蔓延に伴う緊急事態宣言時には、現場系社員や一部管理職を除き 全社員の在宅勤務 を実施。 緊急事態宣言解除後に於いても、密回避のため出勤と在宅勤務を約半数ずつ交代で実施。 現場系社員に スマートフォン (iPhone)を導入。 総務省 「令和2年度テレワーク先駆者百選 総務大臣賞」受賞。	取り組みの 加速
2021	在宅 介護 に携わる女性社員1名がフルタイムの 在宅勤務 を開始。 社員1名が 新型コロナウイルス に罹患するも、軽症のため在宅勤務を続ける(社内拡大無し)。 ワーケーション 開始。	取り組みの 発展



建設業“ならでは”の取り組み

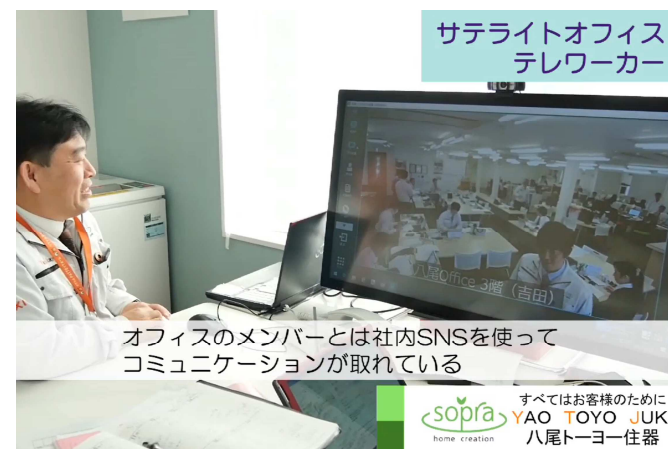
中古住宅を活用したサテライトオフィス①

【泉大津office】

所在地：大阪府泉大津市

築年数：40年(取得時)

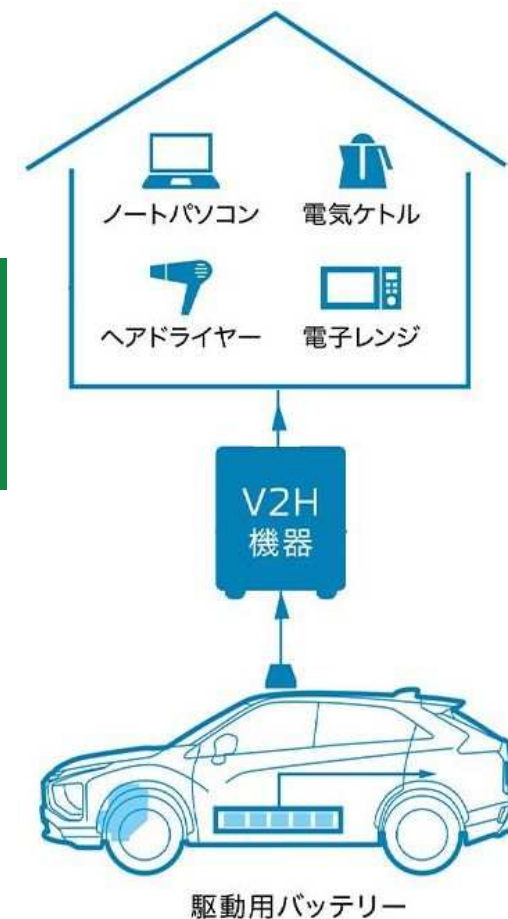
○フリーアドレス→全メンバーが利用できる



築年数40年の中古住宅を活用したサテライトオフィス 【泉大津office】



電気自動車
PHEV・PHV
FCV



耐震補強 + ゼロエネルギー住宅(BELS☆☆☆☆☆)
災害に強いオフィス

建設業“ならでは”の取り組み

中古住宅(古民家)を活用したサテライトオフィス②

【斑鳩office + コミュニティスペース】

所在地: 奈良県生駒郡斑鳩町

→ 世界遺産『法隆寺』から徒歩4分

築年数: 158年(取得時)



築年数158年の古民家を活用したサテライトオフィス 【斑鳩office】

法輪寺



法起寺



中宮寺



斑鳩office
コミュニティスペース



法隆寺



空き家対策や地域の魅力向上

定住人口 + (交流人口 × 活動人口) = 地方創生への貢献

テレワークの導入 まとめ

①、東京でなくても、大阪の中心でなくても、
大企業でなくてもテレワークの導入や活用は可能

地方や中小企業こそ取り入れなければ未来は無い
労働時間短縮・離職者抑制・若年者採用・魅力向上

②、組織の根幹は『人』

お客様が人である限り、組織の根幹は『人』にある
デジタル(テレワーク)は、あくまでもツール
ツールを上手く活用し、できた時間で『人』を育成する

テレワークの導入 まとめ

③、スタート時はトップダウンが必要

多く人は本能的に変化を拒む
会社とメンバーの明るい未来に向けた強い意志が必要
メンバーを改善事例に巻き込む

すべてはお客様のために

YAO TOYO JUKI

八尾トヨージキ

