






郡上市ふるさとテレワーク推進事業

あしたを、郡上で。

ステージは7つの地域

清流、城下町、伝統文化、森林、リゾート、里山、田園。

HACHIMAN 八幡 - 水と暮らす - 町家とおどりの商都	
YAMATO 大和 - 古今伝授の里 - 食・文化再生特区	
SHIROTORI 白鳥 - 霊峰・白山文化の里 - 自然エネルギー先進の地	
TAKASU 高鷲 - 遊楽の高原 - 四季を楽しむリゾートエリア	
MINAMI 美並 - 江戸の笹流しからレジャーのメッカへ - 長良川の静と動を併せ持つ河辺の里	
MEIHO 明宝 - 熱い人が集う里 - 食も仕事も地域も手づくり	
WARA 和良 - 悠久の田園 - 日本一の鮎が泳ぐ里山	

SHIROTORI

TAKASU

MEIHO

YAMATO

HACHIMAN

WARA

MINAMI

ローカルならではの「新しい価値」を探そう。

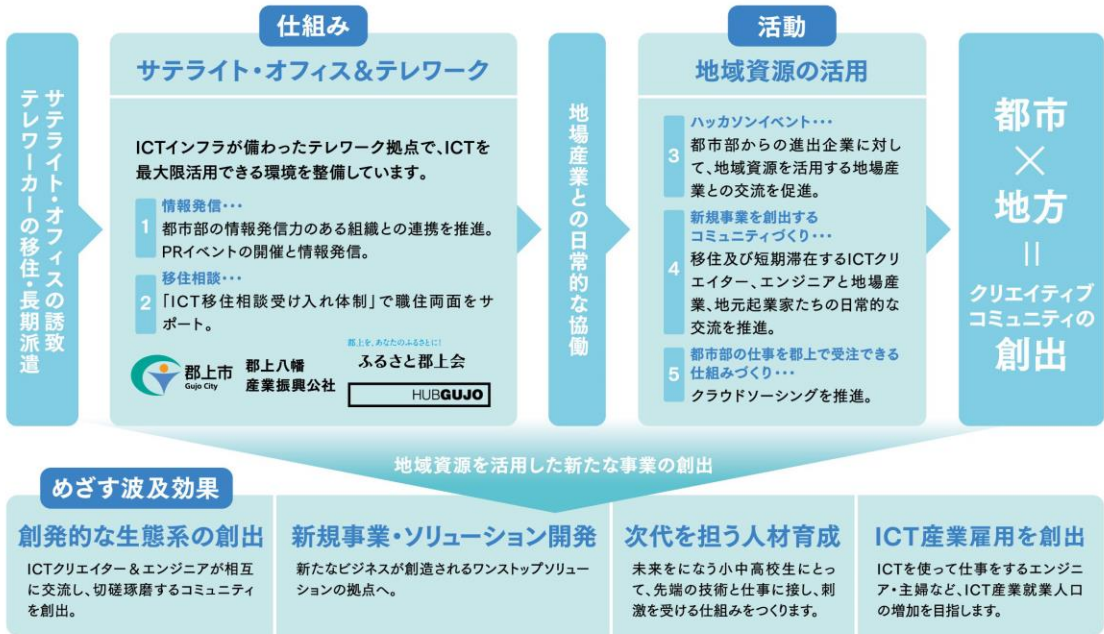
アクセス



地方の最前線と一緒に作りませんか？

GUJO CITY

多様なICTクリエイター&エンジニアが集結する創作的ICT都市・郡上の実現に向けたパイロット事業
「郡上クリエイティブテレワークセンター」創設プロジェクト



住まいから徒歩圏内。
**HUBGUJOの coworking
 スペース。**

2017年3月、清流・吉田川の河畔に、最新の設備とセキュリティを備えた coworking スペースが誕生しました。企業のサテライトオフィスとしても、個人のワーキングスペースとしてもご利用いただける充実の環境が整っています。人と自然が寄り添う郡上で、都会とは違う働き方を試してください。モチベーションが上がり、生産性も向上するでしょう。また、各企業や個人が独立して働き、時にはアイデアや情報を交換することで思いがけない相乗効果が生まれたり、地元の人や企業との交流や連携などを通して新しいビジネスの芽が膨らむ可能性も秘めています。郡上だから発信できる新しいクリエイションやイノベーションが、ここから生まれます。



すぐ下を流れる吉田川で、仕事の合間に川に降りてリラックス。ウッドデッキで気分転換。対岸には最新マシンとプールを備えた総合スポーツセンターがあります。



ふるさとテレワーク推進事業の概要

サテライトオフィス進出企業、地域の新規事業者、起業した移住者らが、シェアオフィス& coworkingスペースで一緒に働いています。



郡上クリエイティブテレワークセンター

- ／サテライトオフィス3室
- ／ワーキングスペース
- ／テレビ会議室
- ／ストックルーム
- ／プライベートBOX4席



ワーキングスペースで新しい働き方にチャレンジしよう。

どこでも働けるようになった現代、「どこで暮らしてどう働くか」を選ぶ時代。HUBGUJOは、新しいワークスタイルとライフスタイルを発信。サテライト・オフィスを開設可能なシェアオフィスとワーキングスペースを運営しています。



都会にしかないものがある。
だからこそ郡上にしかない働き方と暮らし方があります。

オープンエアなオフィス環境。城下町、里山文化、人とのつながりがクリエイティブを刺激します。



光インターネット
デジタルデバイス
高度なセキュリティ
LAN(VPN)環境を整備
入退室管理システム



サテライトオフィス

常駐できる個室に近い専有スペースです。移動用テレビ会議システムも使用できます。



ストックルーム

例えば趣味のギアを置いておく。HUBGUJOを一步出ればエキサイティングな余暇のスタートです。



水と踊りの町郡上八幡にテレワーカーの新しい拠点『HUBGUJO』がオープン!

郡上市が運営するモデルテレワークハウスでは、IT企業等のサテライトオフィスの実証が可能です。



会議室

テレビ会議システムを使って本社やクライアントとリアルな会議が可能です。



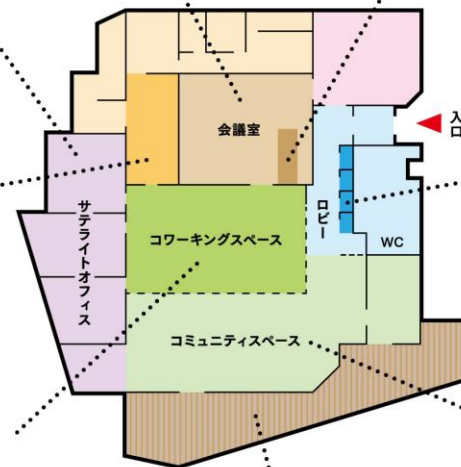
ものづくりエリア

郡上には豊かな「水」と「森」があります。新しい商品開発に挑戦できます。



セキュリティ

出入り口の要所には、入退室管理システムを設置。



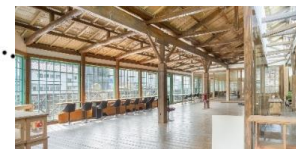
プライベートBOX

インターネットで電話がはじまったら、PCを持って入室。集中してミーティングが可能です。



コミュニティスペース

地方にある地域資源を目の前にして、リアルな事業の構築が可能です。



リバービューのデッキエリア

川のせせらぎをBGMに新しいアイデアを発想する贅沢な空間。



テレワーク拠点整備概要

郡上市の取り組み

365 Dramatic Work Style

「自然が気持ちいい」×「仕事に集中」×「リラックス」×「人の想い」

テレワークを楽しく、快適に。

郡上市は新しい働き方にチャレンジする方を全力でバックアップ。

地方で働く人と、都会で働く人をつなぐ「アイデアソンイベント」の実施をはじめサテライトオフィスとして実証できる、モデルテレワークハウスを提供しています。

オンライン会議で 世界とリアルにつながる。

HUBGUJOは、先進的なデジタルデバイスを導入して、都市部と遜色のないテレワーク環境を実現しています。テレビ会議システムのスイッチを入れれば、世界のどこでもリアルタイムに会議ができます。例えば、東京の本社と郡上のサテライト・オフィスが24時間バーチャルにつながり、両者が同じ空間にいるように仕事することも可能です。



(例) iPadでバーチャルに会議に参加



(例) 東京-シンガポール-神山-札幌-郡上

郡上市にサテライトオフィスを開設する企業やクリエイターを対象に、短期間で実証できるお試用モデルテレワークハウスを提供。約46㎡の空調完備のオフィスにセキュアなVPNルータ、モデム、無線LAN、光インターネット、多彩な原稿を高品質に読み取るスキャナ、複合機、3Dプリンタを設置しています。



イベント HACK GUJO 2017 2.25,26

「あなた」×「郡上」の地域資源&ローカル・イノベーターが会合イベントを開催し、地域と共に刺激にあふれるイノベーションを作り出していきます。

HACK GUJOでは郡上ならではの多彩なテーマから自由な発想でアイデアを発表し、新たな展開を探りました。

- CASE 1 まちやリノベーション**
高齢化にそなえ、空き家をリフォームし、移住者を受け入れます。
- CASE 2 アウトドア・ワークスタイル**
豊かな自然に恵まれた郡上だからできるアウトドア・アクティビティを充実させていきます。
- CASE 3 地域の木でつくる木育グッズ**
子どもたちの豊かな感性を育むために、間伐材を活かした積み木を制作します。
- CASE 4 郡上の水出しコーヒー**
自慢のおいしい水で、最上のコーヒーを郡上の土産として提供します。
- CASE 5 みんなで創る 学びの場**
郡上の恵まれた環境の中で子供たちに様々な事を体験できる場所を作ります。
- CASE 6 職人とつくる ハイブランドグッズ**
郡上おどりとものづくりをテーマに、身につけたい新たな商品を開発します。



地域資源×地域課題×移住者

都市部の企業&人材とローカルイノベーターが 地方のリソースを活用&地域課題の解決をめざして 新規事業を始動させています。



開催概要

HACK GUJO

2018年2月24・25日に郡上八幡で開催されるハックソソイベント「HACK GUJO」の5つのテーマをご紹介します。

- ① インバウンド戦略
- ② 観光情報プラットフォーム
- ③ 集落まるごと魅力発見
- ④ 新たな自分に出会う場
- ⑤ 郡上おどりのルーツを辿る

① インバウンド戦略

外国人個人旅行者に、日本の風情が色濃く残る郡上八幡を伝えるための総合的な戦略を考えたい。



三島宏治/池ノ上 将洋

郡上市観光課/郡上八幡産業振興公社



すべての小中学校を
結ぶ遠隔授業システム

④ 新たな自分に出会う場

郡上の自然に浸り、今この瞬間に感じていることを表現することで、新たな自分に出会えるワークショップを企画したい



近藤 佳奈
石徹白ツーリズム支援課
京都府出身。
3年前より、郡上最奥の石徹白(いしとくしろ)集落まるごとアウトドアをテーマとした石徹白ツーリズム支援課の任職を終了、企画中。



永吉 剛

メタセコイアの森の仲間たち / 猪鹿庁
兵庫県出身。
郡上の自然で何か楽しいことができれば子どもキャンプの企画・運営を手掛ける一活動しています。
自給自足を目指して、郡上での暮らしを満

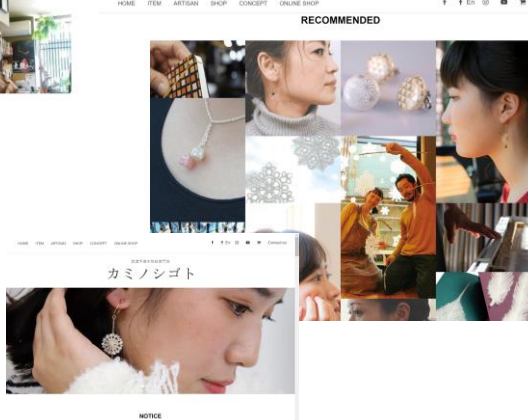
⑤ 郡上おどりのルーツを辿る

ただ踊って楽しむだけではなく、郡上おどりの背景にある文化を伝えたい。
滞在型で四季折々の郡上八幡の文化を味わえる企画を考えたい!



古池五十鈴 & 戸上昌彦

郡上おどり八幡おはしクラブ



カマノジロ

NOICE

ロボットプログラミング講座



働き方改革の推進 マーケティング講座の開催



郡上オフィスと協働で取り組む、いつでも必要なコミュニケーションツール

部下とのコミュニケーションも、本部長の重要な仕事の1つだ。ブイクープの場合は、承認の必要動益整理、業績承認、経費精算、人事考課などの業務用アプリケーションの全てがクラウド化されているため、遠隔地においても業務に支障はないという。

3Dプリンター体験講座



郡上カンパニー

根っこのある生きかたをつくる。

森林を守る木製玩具と 木育拠点開発プロジェクト



ぬくもりのある木の玩具で子供を育てながら、みんなで郡上の森を育てていける仕組みを。

全国の有名な匠屋のパーツが実は郡上産なのをご当地で、数々の技術が受け継がれています。か1%、ものつくりの技術に磨かれ、世界第2位の

地域とつながる シェアキッチン付き ハウス



地元の人と「キッチンシェア」。訪れる人と暮らす人がつながる新しい住まいかたをつくる。

地域電力を用いた 地域内循環システムの構築



地域のお金を、地域に還元。この郡上で、新しい地方経済の仕組みをゼロからつくる。

地方経済を今後維持していくためには、地域的循環を確立していくことが重要です。それを実現する有効な手段として「地域電力」の仕組みがあります。誰もが払っている電気代も、大手電力ではなく地域内の電力会社に対して払ってもらえば、地域の中でお金が回るというわけです。もちろん価格競争を争ってはいけません。競争のある大手にはかないませんが、大切なのは、地域電力の必要性と意思を「見える化」して、市民に理解してもらうこと

郡上発! 水出しコーヒープロジェクト



水に思いをめぐらせ、水のありがたさを再認識できる「水出しコーヒーキット」を展開。

郡上は「水と緑のまち」と言われ、「日本名水百選」の第1号に指定されたことで有名な宗部水もあります。しかし郡上の人たちのあいだでも、自然の水を使う機会が減ってきています。そこで郡上の水文化を受け継ぎつつ、観光客が郡上を訪れる目的をつくらうという思いが「水出しコーヒープロジェクト」、タンブラーとコーヒーをセットにした「水出しコーヒーキット」を協力で販売。キットに含まれる水産水MAPを見ながら郡上八

郡上の自然の恵みで「衣」を生み出す



郡上の女性たちが、自分の望む働きかたができる。そんな「手しごと」の輪を広げる。

郡上という土地は、「郡上」や「郡上本編」など自然の恵みを活かした「衣」の文化の土壌がある場所です。また、手しごとが得意で若手人が多い地域でもあります。ここで働くのがしたいと観光の地や草木染めに取り組みしていく中で、同じ方向性を持つ「縁」ははじめたのが「郡上手しごと会議」という活動。そのメンバーを活用した草木染めや、自分で育てた綿花や苧からの糸を使って、限定するがこのプロジェクトです。それぞれのメンバー

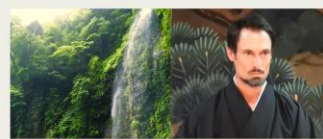
猟欲が地域を救うに クラウドハンター始めます



都市の狩猟者と密着し密着する密着者をつくるサイト「クラウドハンター」を立ち上げる。

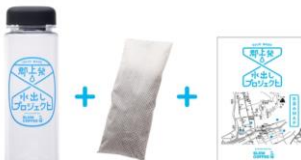
現在、狩猟という社会課題は200億円もの農業被害があるとされています。しかし農村集落はそもそも人手不足で、狩猟にも外部からの協力者が不足しています。その一方で都市部では狩猟チームが足りておらず、わな免許を取得する若者も増えているに狩猟できる場所がなく、狩猟が減少しています。今回のプロジェクトは、この両者のニーズを結びつけ、都市と農村をつなぐ密着の求人サイト「クラウドハンター」を運営します。プロジェクトを通じて各地に都市農村交流のコーディネーターを養成しな

世界が郡上と出会う旅



豊かな自然と伝統文化。日本の魅力が詰まった郡上を外国人に知ってもらうツアー企画。

郡上には豊かな自然と美しい水があり、日本の伝統的な文化も残っています。そして、それらを感心しながら訪れる外国人もいます。それはまさに外国人旅行者が日本に求めるもの。しかし世界では郡上市の認知度は低く、訪れる外国人は国内の観光客に比べてまだまだ少ないのが現状です。そこで今回のプロジェクトは、まず郡上の魅力的な観光コンテンツを世界にアピールするための窓口となり、外国人対応なども行うPR事業に取り組みます。さらに自由の気遣いなど郡上の魅力をテーマに体験するオリジナルツアーの企画・運営も行っています。かつて白山信仰の参拝者の案内、世帯役などを担った「御師(おし)」と呼ばれる人々の歴史に学びつつ、人との出会いや関係づくりを大切にしながら、新しい時代の「御師」として活動していきたいと考えています。



事業の波及効果